



ଦି ହିନ୍ଦୁ

ସାର୍ବଦେଶିକ ମହାମାରୀ ସ୍ମରଣ ପୁସ୍ତିକା

କରୋନା ଭୂତାଣୁର ସାର୍ବଦେଶିକ ବିସ୍ଫାର ଓ କୋଭିଡ୍-୧୯ (COVID-19)ର ଆକ୍ରାନ୍ତରୁ
ରକ୍ଷାପାଇବା ପାଇଁ 'ଦି ହିନ୍ଦୁ' ଦ୍ଵାରା ପ୍ରକାଶିତ ପଥପ୍ରଦର୍ଶକ ପୁସ୍ତିକା



ଓଡ଼ିଆ ଅନୁବାଦ

ଡ. ଜ୍ୟୋତିର୍ମୟୀ ପ୍ରଧାନ, ଏମ୍.ଏସ୍‌ସି., ପିଏଚ୍‌ଡି

ବିଭାଗୀୟ ମୁଖ୍ୟ (ପ୍ରାଣୀବିଜ୍ଞାନ)

କୃଷ୍ଣଳା କୁମାର ସାବତ ମହିଳା ମହାବିଦ୍ୟାଳୟ

ବାଲେଶ୍ଵର, ଓଡ଼ିଶା

ସଂପାଦନା

ଡା. ଚୌଧୁରୀ ସତ୍ୟବ୍ରତ ନନ୍ଦ

ଡି.ଏସ୍‌ସି, ଏମ୍‌ଡି (ମେଡିସିନ), ଏମ୍‌ବି.ବି.ଏସ୍

ଏଫ୍.ଏନ୍.ଇ.ଏ.

ଭେଷଜ ବିଶେଷଜ୍ଞ,

ଗୋପାଳଗାଁ, ବାଲେଶ୍ଵର

ପୁସ୍ତିକାଟିକୁ ଓଡ଼ିଆରେ ଅନୁବାଦ କରିଛନ୍ତି ତ. ଜ୍ୟୋତିର୍ମୟୀ ପ୍ରଧାନ, (ବିଭାଗୀୟ ମୁଖ୍ୟ, ପ୍ରାଣୀବିଜ୍ଞାନ ବିଭାଗ, କୁନ୍ତଳା କୁମାର ମହିଳା ମହାବିଦ୍ୟାଳୟ, ବାଲେଶ୍ୱର, ଓଡ଼ିଶା) ଏବଂ ସଂପାଦନା କରିଛନ୍ତି ଡାକ୍ତର ଚୌଧୁରୀ ସତ୍ୟବ୍ରତ ନନ୍ଦ, (ଭେଷଜ ବିଶେଷଜ୍ଞ, ଗୋପାଳଗାଁ, ବାଲେଶ୍ୱର, ଓଡ଼ିଶା) ।

ଏହି ଇ-ବୁକ୍ସ ମୂଳଲେଖାଟି ‘ଦି ହିନ୍ଦୁ’ ଦ୍ୱାରା ପ୍ରସ୍ତୁତ ହୋଇଛି । ଅନୁବାଦଟି ଇଣ୍ଡିଆନ ଏକାଡେମୀ ଅଫ୍ ସାଇନ୍ସେସ୍, ବାଙ୍ଗାଲୁରୁ ଦ୍ୱାରା ସମନ୍ୱିତ ଓ ସଂଯୋଜିତ ହୋଇଅଛି ।

ଅନୁବାଦଟି **CC-BY-4.0** ଅଧିନରେ ଉପଲବ୍ଧ । ମୂଳଲେଖା ସହିତ ସଂଯୋଗ ରକ୍ଷା କରି ଏହି ଅନୁବାଦଟିକୁ ବ୍ୟବହାର କରିବା ସହ ଯେକୌଣସି ସ୍ଥାନକୁ ପ୍ରେରଣ କରାଯାଇପାରିବ, ଯେଉଁଥିପାଇଁ କୌଣସି ଅନୁମତିର ଆବଶ୍ୟକତା ନାହିଁ । ମୂଳ ଇଂରାଜୀ ଲେଖାଟି (**LINK**) ମାଧ୍ୟମରେ ଉପଲବ୍ଧ ହୋଇପାରିବ ।

: ସୂଚୀ :

ଉପକ୍ରମଣିକା	...	୦୪
କରୋନା ଭୂତାଣୁ କ'ଣ ?	...	୦୪
ସମୀପ ଦୃଷ୍ଟିରେ SARS-CoV-2	...	୦୪
ଉଚ୍ଚ ସଂକ୍ରମଣଶୀଳତା	...	୦୭
କେଣ୍ଡାର ଗଠନ	...	୦୭
ଜିନୋମ ଅନୁକ୍ରମ	...	୦୭
ରୋଗ ସଂପର୍କିତ ଜ୍ଞାନ	...	୦୭
କିପରି ବ୍ୟାପେ ?	...	୦୭
କେଉଁମାନେ ସଂକ୍ରମିତ ହୋଇଥାଆନ୍ତି ?	...	୦୭
ରୋଗର ଲକ୍ଷଣ	...	୦୯
ଏହା କିପରି ନିର୍ଣ୍ଣୟ ହୁଏ ?	...	୦୯
ଚିକିତ୍ସା	...	୦୯
କୋଭିଡ୍-୧୯ ପାଇଁ ଫଳପ୍ରସ୍ତୁତ ଟୀକା ସମ୍ଭବ କି ?	...	୧୦
ନିଜକୁ କୋଭିଡ୍-୧୯ ସଂକ୍ରମଣରୁ ରକ୍ଷା କରିବାର ଉପାୟ	...	୧୦
କେତେକ ସାଧାରଣ ପ୍ରଶ୍ନର ଉତ୍ତର	...	୧୧
<ul style="list-style-type: none"> • ଫୁଜୁର ଓ କୋଭିଡ୍-୧୯ ମଧ୍ୟରେ ପାର୍ଥକ୍ୟ ଅଛି କି ? • କରୋନା ଭାଇରସ ସଂକ୍ରମଣ ନିରୂପଣରେ ଅର୍ମାଲ ସ୍କାନର ବା ଉତ୍ତାପ ନିରୂପଣ କରୁଥିବା ଯନ୍ତ୍ରର ଆବଶ୍ୟକତା ଅଛି କି ? • ସନ୍ତରଣ ପାଇଁ ଉଦ୍ଦିଷ୍ଟ ଜଳାଶୟ ଦ୍ୱାରା ଏହା ସଂକ୍ରମିତ ହୋଇପାରିବ କି ? • ଆମିଷ ଭକ୍ଷଣ ଦ୍ୱାରା ଏହାର ସମ୍ଭାବନା ଅଛି କି ? • ଲୋକର ପ୍ରତିରୋଧକ ଶକ୍ତି ଓ ରୋଗ ବିଷୟରେ ସଂପର୍କ ଅଛି କି ? • କୋଭିଡ୍-୧୯ ପାଇଁ କିଛି ଘରୋଇ ଚିକିତ୍ସା ଅଛି କି ? • ରୋଗ ପାଇଁ ଆଣ୍ଟିବାୟୋଟିକ୍ସ କିଛି ଭୂମିକା ଅଛି କି ? • ନିମୋନିଆ ପାଇଁ ଟୀକା କରୋନା ଭାଇରସକୁ ପ୍ରତିହତ କରିପାରେ କି ? • କୋଭିଡ୍-୧୯ ରୋଗର ଚିକିତ୍ସା ସଂପର୍କରେ ଥିବା ଭ୍ରମଧାରଣା । • କୋଭିଡ୍-୧୯ ଭୂତାଣୁ ଉଷ୍ଣ ଓ ଆଦ୍ର ପରିବେଶରେ ସଂକ୍ରମିତ ହୋଇପାରିବ ନାହିଁ । • ମଶାକାମୁଡ଼ା ଦ୍ୱାରା ଏ ରୋଗ ସଂକ୍ରମିତ ହୋଇଥିଲା କି ? 		
ଜାତୀୟ ଓ ରାଜ୍ୟ ସାହାଯ୍ୟକାରୀ ଯୋଗାଯୋଗ	...	୧୨

ଉପକ୍ରମଣିକା

୨୦୧୯, ଡିସେମ୍ବର ୩୧ ତାରିଖରେ ହୁବେଇ ପ୍ରଦେଶର ଉତ୍ତର ସହରରେ ଏକ ଅଜ୍ଞାତ କାରଣରୁ ସୃଷ୍ଟି ହୋଇଥିବା ଏକପ୍ରକାର ପୁସ୍ତୁପାୟ ପ୍ରବାହ (ନିମୋନିଆ) ରୋଗରେ ଅନେକ ବ୍ୟକ୍ତି ଆକ୍ରାନ୍ତ ହେବା ବିଷୟରେ ଜଣା ପଡ଼ିବାରୁ ଚୀନ ସରକାର ବିଶ୍ୱ ସ୍ୱାସ୍ଥ୍ୟ ସଂଗଠନକୁ ଜଣାଇଲେ । ଚୀନର ଗବେଷକମାନେ ଏହାକୁ ନୋଭେଲ କରୋନା ଭାଇରସ ବୋଲି ଚିହ୍ନଟ କରିବାରୁ ବିଶ୍ୱ ସ୍ୱାସ୍ଥ୍ୟ ସଂଗଠନ ୨୦୨୦ ମସିହା ଜାନୁଆରୀ ୯ ତାରିଖରେ ଏ ସଂକ୍ରାନ୍ତରେ ଏକ ବିବୃତି ଜାରି କଲେ ।

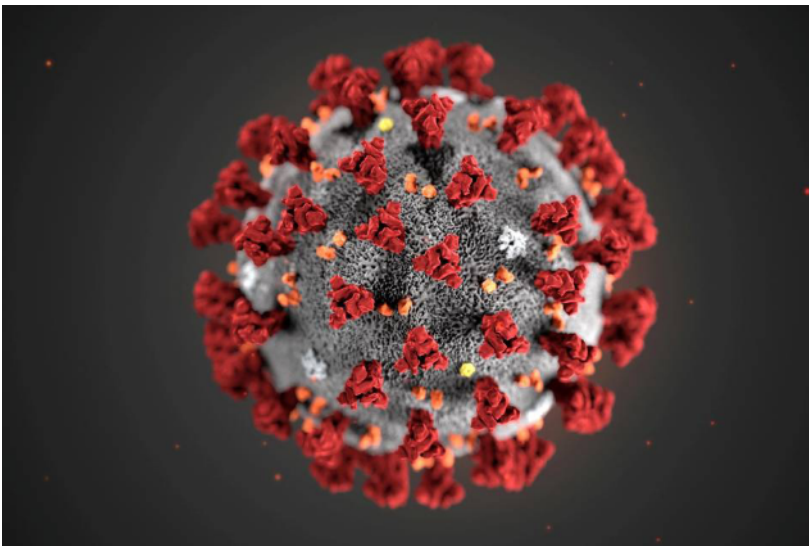
ତା'ପରଠାରୁ ୨୦୨୦ ମସିହା ମାର୍ଚ୍ଚ ୨୦ ମଧ୍ୟରେ ୬୦୦୦ ଲୋକ କୋଭିଡ୍-୧୯ ଦ୍ୱାରା ମୃତ୍ୟୁବରଣ କରିଥିବା କଥା ପ୍ରକାଶିତ ହୋଇଛି । ଭାରତ ସମେତ ୧୮୦ଟି ଦେଶ ଏହି ଭୂତାଣୁ ଦ୍ୱାରା ଆକ୍ରାନ୍ତ ହୋଇଥିବା ଜଣାପଡ଼ିଛି । ସାରା ବିଶ୍ୱରେ ନିର୍ବାସନ, ସାନ୍ଧ୍ୟଆଇନ, ବିମାନବନ୍ଦରରେ ଯାତ୍ରା, ଆତ୍ମନିର୍ବାସନ ଓ ସାମାଜିକ ଦୂରତା ବଜାୟ ରଖିବା ବର୍ତ୍ତମାନ ପରିପ୍ରେକ୍ଷାରେ ଏକ ରୀତିରେ ପରିଣତ ହୋଇଛି । ଏହି ଘଡ଼ିସରି ମୁହୂର୍ତ୍ତରେ ସବୁଠାରୁ ଗୁରୁତ୍ୱପୂର୍ଣ୍ଣ ହେଉଛି ଯେ ଆଗକୁ ସଠିକ୍ ସୂଚନା ପ୍ରାପ୍ତ କରିବା । ସମାଚାର ପତ୍ରିକା 'ହିନ୍ଦୁ' ପ୍ରାରମ୍ଭିକ ପର୍ଯ୍ୟାୟରୁ ନିଜର ପତ୍ରିକାରିତାର ପର୍ଯ୍ୟାୟ ମାନ ବଜାୟ ରଖି ବିଜ୍ଞାନ ତଥା ନିରାପତ୍ତା ରକ୍ଷା କରି ଏହି ବିଶ୍ୱ ମହାମାରୀକୁ ପ୍ରତି ମୁହୂର୍ତ୍ତରେ ଲୋକଲୋଚନକୁ ଆଣିପାରିଛି । ଆମର ପାଠକପାଠିକାଙ୍କ ଉପକାର ନିମନ୍ତେ ଆମେ ଏହି ସଂପୂର୍ଣ୍ଣ ମହାମାରୀର ଗୁରୁତ୍ୱପୂର୍ଣ୍ଣ ମୁଖ୍ୟ ତଥ୍ୟଗୁଡ଼ିକୁ ଏକ ଜ-ବୁକ୍ ମାଧ୍ୟମରେ ପ୍ରକାଶିତ କରିବାକୁ ଯାଉଛୁ । ଆମେ ଆଶା କରୁଛୁ ଯେ ସୁସ୍ଥ ଜୀବନ ଯାପନ କରିବା ଏବଂ ଗୁଜବକୁ ପ୍ରତିହତ କରିବା ନିମନ୍ତେ ଏହା ଏକ ଉପାଦେୟ ପୁସ୍ତିକା ଭାବେ ସାବ୍ୟସ୍ତ ହେବ ।

କରୋନା ଭୂତାଣୁ କ'ଣ ?

'କରୋନା' ହେଉଛି ଭୂତାଣୁ ପରିବାରର ଏକ ବୃହତ୍ତର ଭୂତାଣୁ ଯାହାକି ସାମାନ୍ୟ ଥଣ୍ଡା, ସର୍ଦ୍ଦିଆରୁ ଆରମ୍ଭ କରି ଅତି ମାରାତ୍ମକ ଶ୍ୱାସପ୍ରବାହର ରୋଗ (SARS) ଏବଂ ମଧ୍ୟପ୍ରାଚ୍ୟ ଶ୍ୱାସପ୍ରବାହ (MERS)ର ରୋଗ ସୃଷ୍ଟି କରିଥାଏ । The SARS-CoV-2 ହେଉଛି ଏକ କରୋନା ଭୂତାଣୁ ଯାହାର ମାରାତ୍ମକ ଶ୍ୱାସପ୍ରବାହ ରୋଗର ଲକ୍ଷଣସମୂହ ସହ ସାମଞ୍ଜସ୍ୟ ରହିଛି ।

ଅନେକ କରୋନା ଭୂତାଣୁ ପ୍ରାଣୀଜଗତକୁ ଆକ୍ରାନ୍ତ କରିଥାଏ ଓ ସେମାନଙ୍କଠାରୁ ମଣିଷ ଶରୀରକୁ ସଂକ୍ରମିତ ହୋଇଥାଏ । ଅନୁମାନ କରାଯାଏ, ପ୍ରାଣୀଜନିତ SARS କରୋନା ଭୂତାଣୁ ହୁଏତ ବାଦୁଡ଼ି ଓ ଅନ୍ୟ ପ୍ରାଣୀଙ୍କୁ ସଂକ୍ରମିତ ହୋଇଥିବ । ୨୦୦୨ ମସିହାରେ ଦକ୍ଷିଣ ଚୀନର ଗୁଆଙ୍ଗଡଙ୍ଗ ପ୍ରଦେଶର ପ୍ରଥମ ସଂକ୍ରମିତ ମନୁଷ୍ୟକୁ ଚିହ୍ନଟ କରାଯାଇଥିଲା । ୨୦୧୨ରେ ସାଉଦିଆରବରେ MERS କରୋନା ଭୂତାଣୁ ଓଡ଼ରୁ ମଣିଷକୁ ସଂକ୍ରମିତ ହେବାର ତଥ୍ୟ ରହିଛି । SARS-CoV-2 ଭୂତାଣୁ ବାଦୁଡ଼ିମାନଙ୍କ ଠାରୁ ସଂକ୍ରମିତ ହେବାର ପ୍ରମାଣ ରହିଛି ।

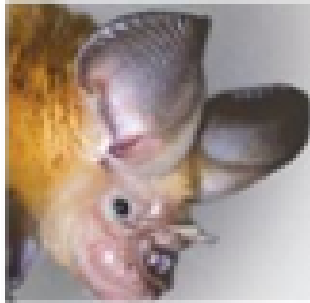
ସମୀପ ଦୃଷ୍ଟିରେ SARS-CoV-2



ଅନ୍ୟାନ୍ୟ କରୋନା ଭାଇରସ ପରି SARS-CoV-2 ଭୂତାଣୁ ହେଉଛି ବୃତ୍ତାକାର ଓ ସେଥିରେ ଛତୁ ଆକାରର ପୁଷ୍ପିଆର ରହିଥାଏ, ଯାହାକି କେଣ୍ଡା (spike) ଭଳି ତା'ର ପୃଷ୍ଠରୁ ବାହାରି ଥାଏ ଏବଂ ଭୂତାଣୁଟି ଏକ ମୁକୁଟ ଭଳି ଦୃଶ୍ୟମାନ ହୋଇଥାଏ। ଏହି କେଣ୍ଡାଗୁଡ଼ିକ ମଣିଷର କୋଷ ସହ ବାନ୍ଧିହୋଇ ସେଥିରେ ବିଲୀନ ହୋଇଯାଇ ଭୂତାଣୁକୁ ଶରୀର ମଧ୍ୟକୁ ପ୍ରବେଶ କରାଇଥାଏ। ଅଷ୍ଟିନର ଟେକ୍ସାସ ବିଶ୍ୱବିଦ୍ୟାଳୟ ଓ ଯୁକ୍ତରାଷ୍ଟ୍ର ଆମେରିକାର ଜାତୀୟ ସ୍ୱାସ୍ଥ୍ୟ ପ୍ରତିଷ୍ଠାନର ଗବେଷକମାନେ SARS-CoV-2 ଭୂତାଣୁ ପୁଷ୍ପିଆରର ଏକ 3D ଅଣୁ ମାନଚିତ୍ର ପ୍ରସ୍ତୁତ କରିଛନ୍ତି, ଯେଉଁଥିରେ ଉକ୍ତ ପୁଷ୍ପିଆରଟି ମଣିଷର କୋଷକୁ ସଂକ୍ରମିତ କରିବା ସଂପର୍କରେ ଜଣାଯାଏ। ଏହି ବିଶଦ ଜ୍ଞାନଦ୍ୱାରା ବୈଜ୍ଞାନିକମାନେ ଉନ୍ନତ ମାନର ରୋଗ ନିରୂପଣ କରିବା ସହ ପ୍ରତିଷେଧକ ଟୀକା ଓ ଭୂତାଣୁ ପ୍ରତିରୋଧକ ଔଷଧ ସୃଷ୍ଟି କରିବାର ସମ୍ଭାବନା ହେବେ।

ଆର୍ଷି ସହ ନିବିଡ଼ ଭାବେ ସମୀକ୍ଷିତ

ଚୀନର ଉତ୍ତର ସହରରେ ବିଭିନ୍ନ ଯୋଗୁଣରୁ ବୁଝାଣା ହୋଇଥିବା ଆର୍ଷି ସହ ସମ୍ପର୍କିତ ଭାବି, ଯାହାକୁ ଚୀନର କ୍ଷୁଦ୍ରପ୍ରାଣୀଚଳିତ ଇତିହାସ ସହ ପ୍ରକାଶିତ ହୋଇଥିବା ଏହା ଏହା ବ୍ୟତୀତରୁ ସାବୁନୀତ ଯୋଗୁଣରୁ ପ୍ରକାଶ କରିଛି ।



ଘୋଡ଼ାପୁର୍ଣ୍ଣ ସଦୃଶ ବ୍ୟାକ୍ଟି
 ଅନେକ କାରଣରୁ ବୁଝାଣା ପ୍ରକାଶକର ସହ ସମୀକ୍ଷିତ ଯୋଗୁଣରୁ ଚୀନ ନିବିଡ଼ ସାବୁନୀତ କରିବାକୁ ଆରମ୍ଭ ହାଏ ।

୧. ପ୍ରଥମ ଯୋଗାଣ ସମୟ ପ୍ରାୟ: " ୨୦୦୨-୨୦୦୩ ମସିହାରେ ବୃଦ୍ଧି ଯୋଗୁଣରୁ ବ୍ୟବସାୟ ପ୍ରସାରଣ ଆର୍ଷି ଯୋଗୁଣ ଯୋଗୁଣ ବ୍ୟାକ୍ଟି କରିବାକୁ ହୋଇଥିଲା ଏହା ଏହି ଦୁଇଟି 2019-n Covର ଚୀନର ସହ ସମ୍ପର୍କିତ କରିଛି ।
୨. ଅନ୍ୟ ପ୍ରଥମ ଯୋଗାଣକର ବି ବ୍ୟାକ୍ଟିର ଉତ୍ପାଦନ, ଉପାଦାନ, ପରିଷ୍କାର ଓ ମରାମତ ସାହାଯ୍ୟରେ ଆର୍ଷିରୁ ସେମାନେ ନିୟନ୍ତ୍ରଣକାରୀ ଯୋଗୁଣ ଯୋଗୁଣ କରିଛନ୍ତି ।
୩. ନିବିଡ଼ ସାବୁନୀତ କରୁଥିବା ବୁଝାଣା ଏହି ପ୍ରକାଶକର ନିବିଡ଼ କରିବାକୁ ଆର୍ଷିରୁ ଆର୍ଷିରୁ ଓ ପରେ ନିବିଡ଼ ନିବିଡ଼ ସାବୁନୀତ କରିଥାଏ ।
୪. ଉପାଦାନର ଉତ୍ପାଦନ: ବୁଝାଣା ଆବେଶରେ ଉତ୍ପାଦନ ପୂର୍ଣ୍ଣତାରେ ପରିଚାଳନା କରାଯାଇ ଯାଏ ପ୍ରକାଶକର ଉପାଦାନରୁ ଉତ୍ପାଦନ ହୋଇ ଦୁଇ ଚୀନ ଦୁଇଟି ଯୋଗୁଣ ସହ ସାବୁନୀତ ହୋଇଥାଏ ।
୫. ଆର୍ଷି ଓ 2019-n Cov ବୁଝାଣା କରଣ ପ୍ରକାଶକର ଯୋଗୁଣ ଉପରେ ଉତ୍ପାଦନ ACE2 ଗୁଣ ସାହାଯ୍ୟରେ ଯୋଗୁଣ କରାଯାଇ କ୍ଷୁଦ୍ରପ୍ରାଣୀ ନିୟନ୍ତ୍ରଣକାରୀ ଯୋଗୁଣ ବୃଦ୍ଧି କରିଥାଏ ।



ସୂଚନା: Graphic News - Business Inside, Nature, NCBI, Picture: Getty Images

ଗବେଷକମାନଙ୍କ ମତରେ ନୋଭେଲ କରୋନା ଭୂତାଣୁର କେଣ୍ଡା ପୁଷ୍ଟିକ ସହ ବାଦୁଡ଼ି ସଂକ୍ରମିତ କରୋନା ଭୂତାଣୁର ଅନୁକ୍ରମ ଶତକଡ଼ା ୯୮ ଭାଗ ବୋଲି ଜଣାପଡ଼ିଛି । ଗବେଷକମାନେ ଏହା ମଧ୍ୟ ସୂଚାଇଛନ୍ତି ଯେ କରୋନା SARS ଭାଇରସ ପରି SARS-CoV-2 ଯାହାକି କୋଭିଡ୍-୧୯ ରୋଗ କରିଥାଏ, ମଣିଷ କୋଷରେ ଥିବା ଗ୍ରାହୀ ଅଂଶ ଯାହା angiotensin କୁ ପରିବର୍ତ୍ତିତ କରୁଥିବା ଜୀବରସ ସହ ଯୋଡ଼ି ହୋଇ ମଣିଷ ଶରୀରକୁ ପ୍ରବେଶ କରେ । ସାର୍ବ ଭୂତାଣୁଠାରୁ ନୋଭେଲ କରୋନା ଭୂତାଣୁ ମଣିଷର କୋଷକୁ ସଂକ୍ରମିତ କରିବାରେ ୧୦-୨୦ ଭାଗ ଅଧିକ ଶକ୍ତିଶାଳୀ ।

ଉଚ୍ଚ ସଂକ୍ରମଣଶୀଳତା

କୋଷ ସହ ନୋଭେଲ କରୋନା ଭୂତାଣୁର ଶକ୍ତିଶାଳୀ ବନ୍ଧନ ଯୋଗୁଁ ମଣିଷରୁ ମଣିଷକୁ ଭୂତାଣୁ ସଂକ୍ରମଣ ତୀବ୍ରତର ହୋଇଥାଏ । ଏହା ଉପରଲିଖିତ କୋଭିଡ୍-୧୯ର ମଣିଷ କୋଷରେ ଥିବା angiotensin କୁ ପରିବର୍ତ୍ତିତ କରୁଥିବା ଜୀବରସ ସଂପର୍କରେ ସୂଚନା ଦିଏ ବୋଲି ଗବେଷକମାନେ ମତ ଦେଇଛନ୍ତି ।

ଯେହେତୁ କରୋନା SARS ଭାଇରସ SARS-CoV-2ର ଗଠନରେ ସାମଞ୍ଜସ୍ୟ ରହିଛି ଓ କୋଷର ଏକ ନିର୍ଦ୍ଦିଷ୍ଟ ଗ୍ରାହୀ ଅଂଶ ସହ ବନ୍ଧନ ହୋଇଥାଏ, ଗବେଷକମାନେ ତିନୋଟି ମନୋକ୍ଲୋନାଲ ପ୍ରତିପିଣ୍ଡ ପରୀକ୍ଷା କରିଛନ୍ତି । କିନ୍ତୁ ଏହା ଏଗୁଡ଼ିକ ନୋଭେଲ କରୋନା ଭୂତାଣୁକୁ ପ୍ରତିହତ କରିବା ପାଇଁ ସମ୍ଭବ ନୁହେଁ ।

କେଣ୍ଡାର ଗଠନ

ଗବେଷକମାନଙ୍କୁ S-Proteinର 3-D ନକ୍ସା ନୂତନ ଭୂତାଣୁ ପ୍ରତିରୋଧକ ସୃଷ୍ଟି କରିବାପାଇଁ ସହାୟକ ହେବ, ଯାହାକି ଭୂତାଣୁକୁ ମନୁଷ୍ୟର କୋଷକୁ ବାନ୍ଧିବା ଓ ସଂକ୍ରମିତ କରିବା ଦିଗରେ ପ୍ରତିହତ କରିପାରିବ । ଏହା ସହ ଏହି ଭୂତାଣୁର ଅଣୁ ସ୍ତରର ଗଠନ ଓ ପୁଷ୍ଟିକ ପୁଞ୍ଜୀନୁପୁଞ୍ଜ ଗବେଷଣାଦ୍ୱାରା ନୂତନ ପ୍ରତିରୋଧକ ଟୀକା ପ୍ରସ୍ତୁତିରେ ସହାୟକ ହେବ ।

ଜିନୀୟ ଅନୁକ୍ରମ

ସଂପୂର୍ଣ୍ଣ ଜିନୀୟ ଅନୁକ୍ରମ ବିଷୟରେ ଜ୍ଞାନଲକ୍ଷ ହେବାଦ୍ୱାରା ଗବେଷକମାନେ RNA ଓ DNAର ରାସାୟନିକ ମୂଳଗଠନ ସଂପର୍କରେ ଅବଗତ ହୋଇଥାଆନ୍ତି । ଏହି ମୂଳଗଠନର ତାରତମ୍ୟରେ ଜୀବ ଜୀବଠାରୁ ପୃଥକ ହୋଇଥାଏ । SARS-CoV-2 ଭୂତାଣୁର ଜିନୀୟ ଅନୁକ୍ରମ ଦ୍ୱାରା ଏହି ଭୂତାଣୁର ଉତ୍ପତ୍ତି ଓ ତା'ର ସଂକ୍ରମଣ ବିଷୟରେ ଜଣାଯାଏ । ଦୃଷ୍ଟାନ୍ତ ସ୍ୱରୂପ ଜଣେ ଭାରତୀୟ ରୋଗୀଠାରୁ ସଂଗୃହୀତ ଭୂତାଣୁର ଜିନୀୟ ଅନୁକ୍ରମର ପରୀକ୍ଷା ଦ୍ୱାରା ଏହାର ଉତ୍ପତ୍ତି ଚୀନ ବା ଅନ୍ୟ କେଉଁ ଦେଶରୁ ହୋଇଛି ବୋଲି ଜାଣିହେବ ।

ରୋଗ ସଂପର୍କିତ ଜ୍ଞାନ

ବିଶ୍ୱ ସ୍ୱାସ୍ଥ୍ୟ ସଂସ୍ଥା କୋଭିଡ୍-୧୯କୁ ବିଶ୍ୱ ମହାମାରୀ ରୂପରେ ଘୋଷଣା କରିଛି । ଅନ୍ୟକଣେ ରୋଗୀର ସଂସ୍ପର୍ଶରେ ଆସିବାର ୨ ରୁ ୧୪ ଦିନ ମଧ୍ୟରେ ଜ୍ୱର, କାଶ, ନାକରୁ ପାଣି ବାହାରିବା ଏବଂ ଶ୍ୱାସକ୍ରିୟାରେ କଷ୍ଟ ଅନୁଭବ କରିବା ପ୍ରଭୃତି ଲକ୍ଷଣଗୁଡ଼ିକ ପ୍ରକାଶ ପାଇଥାଏ ।

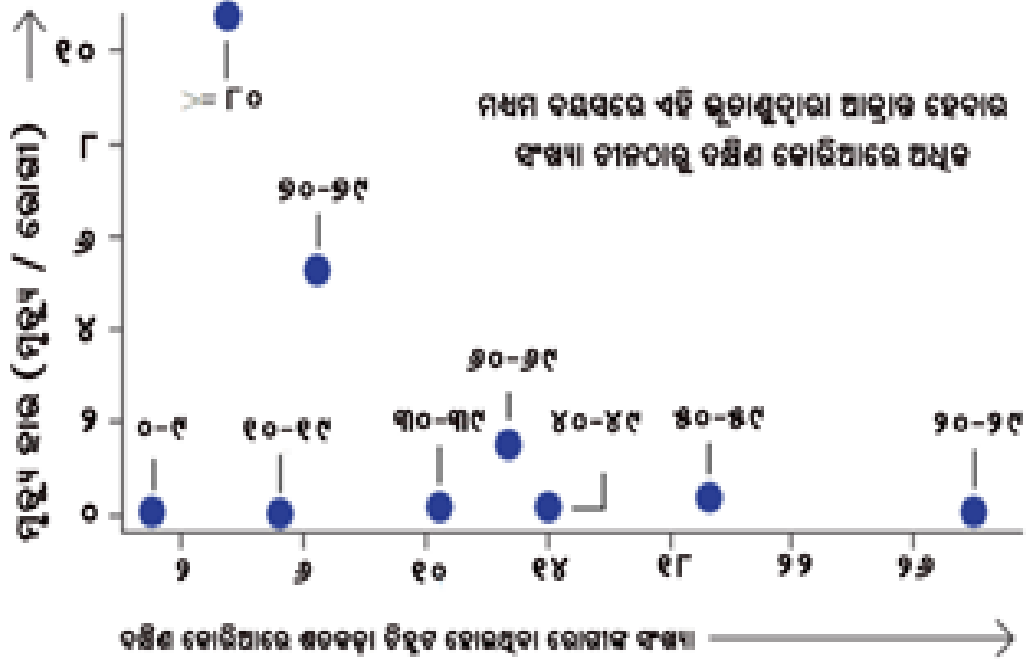
କିପରି ବ୍ୟାପେ ?

ପ୍ରାଥମିକ ଭାବେ ଏହା ସଂକ୍ରମିତ ରୋଗୀର ଶ୍ୱାସପ୍ରକ୍ରିୟାରୁ ନିର୍ଗତ କଣିକାରୁ ସଂକ୍ରମିତ ହୋଇଥାଏ । ଯଦି କୌଣସି ସୁସ୍ଥ ଲୋକ ଏହି କଣିକାର ସଂସ୍ପର୍ଶରେ ଆସିଥାଏ ଏବଂ ନିଜର ପାଟି, ନାକ ଓ ଆଖିକୁ ଛୁଇଁଥାଏ, ତେବେ ସେ ଏଥିରେ ଥିବା ଭୂତାଣୁ ଦ୍ୱାରା ସଂକ୍ରମିତ ହୋଇଥାଏ ।

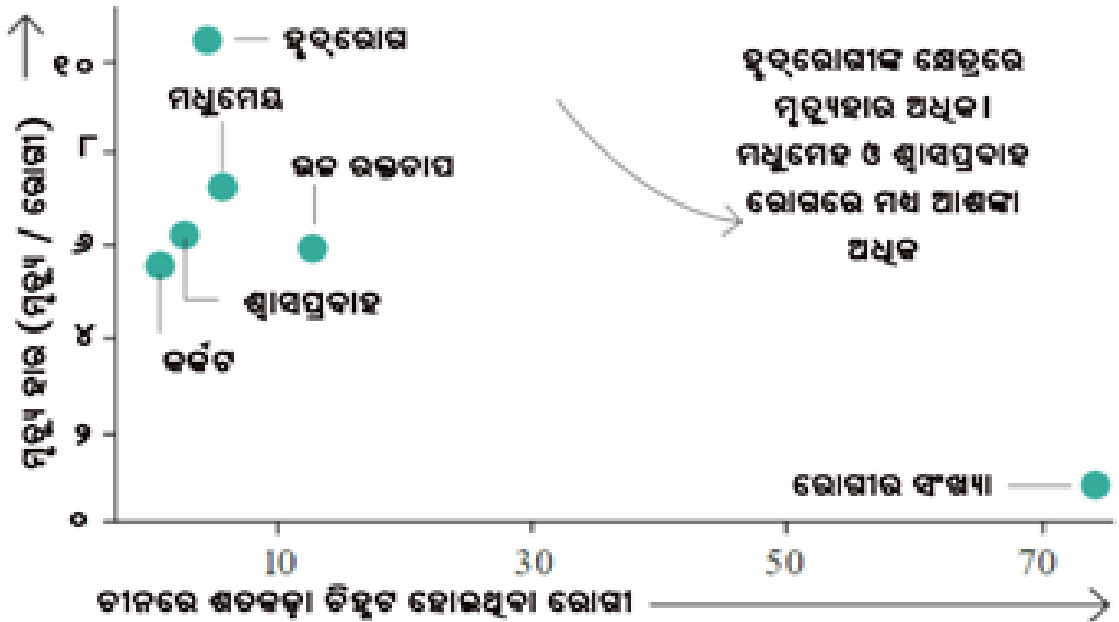
କେଉଁମାନେ ସଂକ୍ରମିତ ହୋଇଥାଆନ୍ତି ?

ସବୁ ବୟସର ଜନସାଧାରଣ ଏହାଦ୍ୱାରା ଆକ୍ରାନ୍ତ ହେବାର ଆଶଙ୍କା ଥାଏ । ଚୀନ ଓ ସାଉଥକୋରିଆର ରୋଗ ନିରାକରଣ ଅନୁଷ୍ଠାନର ତଥ୍ୟ ଅନୁଯାୟୀ ୮୦ବର୍ଷରୁ ଉର୍ଦ୍ଧ୍ୱ ଜନସାଧାରଣଙ୍କ ଜୀବନ ଅଧିକ ବିପଦପୂର୍ଣ୍ଣ ସାବ୍ୟସ୍ତ ହୁଏ । ହୃଦରୋଗ ଓ ମଧୁମେହ ରୋଗଦ୍ୱାରା ଆକ୍ରାନ୍ତ ବ୍ୟକ୍ତି ଏହି ଅପେକ୍ଷାକୃତ ଅଧିକ ମୃତ୍ୟୁବରଣ କରିଥାଆନ୍ତି ।

କେଉଁ ବୟସରେ ଦକ୍ଷିଣ ବୋଲିଆରେ ଅନିଷ୍ଟର ଆଶଙ୍କା ଅଧିକ ?



ପୂର୍ବରୁ ବିଦ୍ୟମାନ କେଉଁ ରୋଗ ବିଶେଷ କ୍ଷତିକାରକ



ରୋଗର ଲକ୍ଷଣ

ଜାତୀୟ ସ୍ଵାସ୍ଥ୍ୟ ମନ୍ତ୍ରାଳୟ ଦ୍ଵାରା ପ୍ରକାଶିତ ମାର୍ଗଦର୍ଶିକା ଅନୁଯାୟୀ ଯେଉଁମାନେ ବିଦେଶ ଭ୍ରମଣ କରିଛନ୍ତି ବା ଅନ୍ୟ ଏକ କୋଭିଡ-୧୯ ରୋଗୀର ସଂସ୍ପର୍ଶରେ ଆସିଛନ୍ତି, ସେମାନଙ୍କ ପାଖରେ ସ୍ଵଚ୍ଛରୁ ମାରାତ୍ମକ ରୋଗର ଲକ୍ଷଣମାନ ପ୍ରକାଶ ପାଇପାରେ ।

ଏହା କିପରି ନିର୍ଣ୍ଣୟ ହୁଏ ?

ଏହି ଭୂତାଣୁଟି ଏକ RT-PCR Test ଯାହାକି Reverse Transcription Polymerase Chain Reaction ମାଧ୍ୟମରେ ସହସା ଜଣାପଡ଼ିଥାଏ । ଏହା ଏକ DNA ସଂପର୍କିତ ପରୀକ୍ଷା । ଭାରତରେ ସରକାରୀ ସ୍ତରରେ ଏହି ପରୀକ୍ଷଣ ପାଇଁ ICMR ଅଧୀନରେ ୫୨ଟି ପରୀକ୍ଷାଗାର ଏବଂ NCDC ଅଧୀନରେ ୧୦ଟି ପରୀକ୍ଷାଗାର ରହିଛି ।

ଚିକିତ୍ସା

ଏପର୍ଯ୍ୟନ୍ତ ସମେହଭୂକ୍ତ ଓ ଚିହ୍ନଟ କୋଭିଡ-୧୯ ଦ୍ଵାରା ଆକ୍ରାନ୍ତ ରୋଗୀଙ୍କ ପାଇଁ କୌଣସି ଫଳପ୍ରଦ ଚିକିତ୍ସା ନାହିଁ । ଚିକିତ୍ସାରେ ପ୍ରମାଣ ଅଭାବରୁ କୌଣସି ନିର୍ଦ୍ଦିଷ୍ଟ ଭୂତାଣୁ ପ୍ରତିରୋଧକ ଔଷଧ ଦିଆଯାଇପାରୁନାହିଁ । ଏହା ସତ୍ତ୍ଵେ ଭାରତରେ ଜାତୀୟ ସ୍ଵାସ୍ଥ୍ୟ ମନ୍ତ୍ରାଳୟର ନିୟମାବଳୀ ଅନୁସାରେ କେତେକ ରୋଗୀଙ୍କ କ୍ଷେତ୍ରରେ Anti-HIV ଔଷଧ ଯଥା Lopinavir ଏବଂ Ritonavir ଔଷଧର ପ୍ରୟୋଗ କରାଯାଇଛି । ଏହି ରୋଗର ଅଧିକତର ବିପଦ ଆଶଙ୍କା ୬୦ବର୍ଷ ବୟସରୁ ଉର୍ଦ୍ଧ୍ଵ, ମଧୁମେହ ରୋଗୀ, ହୃଦ୍‌ରୋଗୀ, ଫୁସ୍‌ଫୁସ୍ ରୋଗୀ, ବୃକକ୍‌ଜନିତ ରୋଗୀ ଓ ପ୍ରତିରୋଧ ଶକ୍ତି ହରାଇଥିବା ରୋଗୀମାନଙ୍କୁ ଏହି ଔଷଧର ପ୍ରୟୋଗ ପାଇଁ ଅନୁମତି ଦିଆଯାଇଛି । ଯଦିବ ଏହି ଔଷଧର ପାର୍ଶ୍ଵ ପ୍ରତିକ୍ରିୟା ରହିଥାଏ, ତାହା ସତ୍ତ୍ଵେ ଏହାର ଜଗିରଖି ପ୍ରୟୋଗ ନିମନ୍ତେ ଉପଦେଶ ଦିଆଯାଇଛି । ସ୍ଵାସ୍ଥ୍ୟସେବାରେ ନିୟୋଜିତ ଚିକିତ୍ସକମାନଙ୍କୁ ଚିକିତ୍ସିତ ହେଉଥିବା ରୋଗୀମାନଙ୍କର ଲକ୍ଷଣ ଓ ଚିକିତ୍ସା ପଦ୍ଧତିରେ ଯଥେଷ୍ଟ ସତର୍କତା ଅବଲମ୍ବନ ପାଇଁ ନିର୍ଦ୍ଦେଶ ଦିଆଯାଇଛି । ସମୟୋପଯୋଗୀ, ଫଳପ୍ରଦ ତଥା ସହାୟକ ଚିକିତ୍ସା ଏହି ରୋଗକୁ ପ୍ରତିହତ କରିବା ଦିଗରେ ଏକ ସଫଳ ପଦକ୍ଷେପ ।

କୋଭିଡ୍-୧୯ ପାଇଁ ଫଳପ୍ରସ୍ତୁତ ଟୀକା ସମ୍ବନ୍ଧ କି ?

ICMRର ରମଣ ଆର୍ ଗଙ୍ଗାଧରକାରଙ୍କ ମତାନୁସାରେ ଟୀକା ପ୍ରସ୍ତୁତିକରଣ ପାଇଁ ଦୁଇଟି ଉପାୟ ଅବଲମ୍ବନ କରାଯାଉଛି । ଗୋଟିଏ ହେଲା ଜିନ୍ର ଅନୁକ୍ରମ ଅନୁସାରେ ପ୍ରତିପିଣ୍ଡ ବା ଆଣ୍ଟିବଡି ସୃଷ୍ଟି କରି ଟୀକା ପ୍ରସ୍ତୁତ କରାଯାଇପାରେ କିମ୍ବା ଭୂତାଣୁକୁ ବ୍ୟବହାର କରି ଟୀକା ପ୍ରସ୍ତୁତ କରାଯାଇପାରେ । ଏପର୍ଯ୍ୟନ୍ତ ଭାରତୀୟ ବୈଜ୍ଞାନିକମାନେ ସଫଳ ଭାବରେ କୋଭିଡ୍-୧୯ ର ୧୧ଟି ଭୂତାଣୁକୁ ପୃଥକୀକରଣ କରି ଟୀକା ପ୍ରସ୍ତୁତ ନିମନ୍ତେ ଗବେଷଣାରତ । ଆନ୍ତର୍ଜାତିକ କ୍ଷେତ୍ରରେ ଅନେକ ଔଷଧୀୟ କମ୍ପାନୀ ଓ ଗବେଷଣାଗାର ଏହି ଟୀକା ପ୍ରସ୍ତୁତି କାର୍ଯ୍ୟରେ ଲାଗିଛନ୍ତି ଏବଂ ନିକଟରେ ଏହାର ମାନବୀୟ ପ୍ରୟୋଗ କରିବାଲାଗି ସିଦ୍ଧାନ୍ତ ନେଇଛନ୍ତି ।

ନିଜକୁ କୋଭିଡ୍-୧୯ ସଂକ୍ରମଣରୁ ରକ୍ଷା କରିବାର ଉପାୟ

ବିଶ୍ୱ ସ୍ୱାସ୍ଥ୍ୟ ସଂଗଠନ ଏହି ରୋଗରୁ ରକ୍ଷା ପାଇବା ପାଇଁ କେତେଗୁଡ଼ିଏ ଉପାୟର ପରାମର୍ଶ ଦେଇଛନ୍ତି ।

ସାରୁନରେ ହାତ ଧୋଇବା : ହାତର ଚର୍ମରେ ଅନେକ ଭୂତାଣୁ ଓ ବୀଜାଣୁ ଥାଆନ୍ତି । ଖାଲି ଜଳରେ ହାତ ଧୋଇବାଦ୍ୱାରା ଏମାନଙ୍କର ସଂଖ୍ୟା ହ୍ରାସ ହୋଇଥାଏ, ମାତ୍ର ସଂପୂର୍ଣ୍ଣ ଭାବେ ଲୋପ ପାଇନଥାଏ । ସେଥିପାଇଁ ଏଗୁଡ଼ିକୁ ଦୂର କରିବାପାଇଁ ସାରୁନର ବ୍ୟବହାର ଅତ୍ୟାବଶ୍ୟକ । ଭୂତାଣୁ ଯଥା କରୋନା, ଇନ୍ଫ୍ଲୁଏନ୍ଜା, ଇବୋଲା, ଜିକା ଇତ୍ୟାଦିର ଜିନାୟ ଗଠନରେ ଏକ ଚର୍ଚ୍ଚିତ ଆସ୍ତରଣ ଥାଏ । ସାରୁନର ଅଣୁ ଏକ ପିନ୍ ଆକାରର ହୋଇଥାଏ । ଏହାର ଉପରିଭାଗଟିର ଜଳ ପ୍ରତି ଆକର୍ଷଣ ଥିବାବେଳେ ନିମ୍ନଭାଗଟି ତୈଳ ପ୍ରତି ଆକର୍ଷିତ ହୋଇଥାଏ । ସାରୁନର ବ୍ୟବହାର ଦ୍ୱାରା ତୈଳଅଂଶଟି ଭୂତାଣୁର ଚର୍ଚ୍ଚି ଆସ୍ତରଣ ସହ ପ୍ରତିଯୋଗିତା କରି ତାକୁ ଫଠାଇ ତା ମଧ୍ୟକୁ ପ୍ରବେଶ କରେ ଓ ଭୂତାଣୁ ମଧ୍ୟରେ ଥିବା RNA ସହ ବାନ୍ଧି ହୋଇ ଭୂତାଣୁର ଚର୍ଚ୍ଚିଅଂଶକୁ ବିଖଣ୍ଡିତ କରିଦିଏ, ଯାହାକି ଜଳଦ୍ୱାରା ସଂପୂର୍ଣ୍ଣ ଭାବରେ ନିଷ୍କାସିତ ହୋଇଯାଆନ୍ତି ।

ଆଲକହଲମୁକ୍ତ ସାନିଟାଇଜର: ସାରୁନ ଭଳି ଆଲକହଲମୁକ୍ତ ହାତଧୁଆ ସାନିଟାଇଜର ଭୂତାଣୁର ଚର୍ଚ୍ଚିର ଆବରଣକୁ ନଷ୍ଟ କରିଦେଇଥାଏ । ଏହାଛଡ଼ା ଏହା ଭୂତାଣୁରେ ଥିବା ଛତୁ ଭଳି ଥିବା ପୃଷ୍ଠସାରର ଗଠନକୁ ବଦଳାଇଦେଇ ତାକୁ ନିଷ୍ପତ୍ତ କରିଦେଇଥାଏ । ଏହା ହାତଧୁଆ ରାସାୟନିକ ପଦାର୍ଥଟି ଉପଯୋଗୀ ହେବାପାଇଁ ଏଥିରେ ଥିବା ଆଲକହଲର ମାତ୍ରା ଶତକଡ଼ା ୬୦ଭାଗ ହେବା ବିଧେୟ । ସାରୁନର ଫେଣ ଭଳି ଏହି ସାନିଟାଇଜରଟି ହାତର ସବୁଜାଗାରେ ଲାଗିପାରି ନଥାଏ । ତେଣୁ ଏହାକୁ ଫଳପ୍ରସ୍ତୁତ କରିବାପାଇଁ ଯଥେଷ୍ଟ ପରିମାଣରେ ଏହାକୁ ବ୍ୟବହାର କରିବା ବିଧେୟ । ମୃତ ଭୂତାଣୁକୁ ପାଣି ଭଳି ଏହା ସଂପୂର୍ଣ୍ଣ ନିଷ୍କାସିତ କରିପାରେ ନାହିଁ ।

ମାସ୍କର ବ୍ୟବହାର: କରୋନା ଭୂତାଣୁର ସଂକ୍ରମଣକୁ ରୋକିବା ପାଇଁ ସ୍ୱାସ୍ଥ୍ୟସେବାରେ ବ୍ୟବହୃତ ହେଉଥିବା ମାସ୍କର ଆବଶ୍ୟକତା ରହିଛି । ଏହା ଯଦି ନାକ ଓ ମୁହଁକୁ ପୂର୍ଣ୍ଣ ଭାବରେ ଆବୃତ କରିଥାଏ, ତେବେ ଏହା ରୋଗକୁ ପ୍ରତିହତ କରିବାରେ ସାହାଯ୍ୟ କରେ । JAMAରେ ପ୍ରକାଶିତ ଏକ ସନ୍ଦର୍ଭ ଅନୁସାରେ ସୁସ୍ଥ ମଣିଷ ମାସ୍କ ପିନ୍ଧିବା ଦ୍ୱାରା ରୋଗ ସଂକ୍ରମଣ ନ ହେବାର କୌଣସି ନଜିର ନାହିଁ । କିନ୍ତୁ ୨୦୧୦ ମସିହାର ଏକ ତଥ୍ୟ ଅନୁସାରେ ମାସ୍କ ବ୍ୟବହାର ଦ୍ୱାରା ପରବର୍ତ୍ତୀ ସଂକ୍ରମଣକୁ ରୋକାଯାଇପାରିବ ଏବଂ ରୋଗର ବ୍ୟାପକତା ଦେଖାଦେଲେ ଏହାର ବହୁଳ ବ୍ୟବହାର ବିଧେୟ । ଏ ସମ୍ବନ୍ଧରେ ବିଶ୍ୱ ସ୍ୱାସ୍ଥ୍ୟ ସଂଗଠନ ମଧ୍ୟ ଏକମତ ହୋଇଛନ୍ତି । ଛିଙ୍କ ଓ କାଶଦ୍ୱାରା ଭୂତାଣୁ ସଂକ୍ରମଣର ଆଶଙ୍କାକୁ ଏହା ପ୍ରତିହତ କରିଥାଏ ।

ସାମାଜିକ ଦୂରତା: ବିଶ୍ୱ ସ୍ୱାସ୍ଥ୍ୟ ସଂଗଠନର ମତାନୁସାରେ ଛିଙ୍କ ଓ କାଶଦ୍ୱାରା ଆକ୍ରାନ୍ତ ହୋଇଥିବା ବ୍ୟକ୍ତିଠାରୁ ଅନ୍ୟତମ ୧ ମିଟର ବା ୩ ଫୁଟ ଦୂରତା ବଜାୟ ରଖିବା ଉଚିତ । ଏହାର କାରଣ ହେଉଛି ଛିଙ୍କ ଓ ସର୍ଦ୍ଦିଦ୍ୱାରା ସଂକ୍ରମିତ ହେଉଥିବା ଭୂତାଣୁଠାରୁ ଜଣେ ନିଜକୁ ସୁରକ୍ଷିତ ରଖିପାରିବ ।

ଆଖି, ନାକ ଓ ପାଟିକୁ ସ୍ପର୍ଶ ନ କରିବା ଦିଗରେ ସତର୍କତା: ଅନେକ ବସ୍ତୁର ସଂସ୍ପର୍ଶରେ ହାତ ଆସିଥାଏ । ଏଥିରେ ଭୂତାଣୁ ସଂକ୍ରମଣର ଆଶଙ୍କା ଥାଏ । ଯଦି ତାହା ଆଖି, ନାକ ଓ ପାଟିର ସଂସ୍ପର୍ଶରେ ଆସେ, ତେବେ ଭୂତାଣୁ ସଂକ୍ରମଣର ଆଶଙ୍କା ବୃଦ୍ଧିପାଏ ।

ଶ୍ୱାସକ୍ରିୟା ସମ୍ବନ୍ଧୀୟ ପରିଚ୍ଛନ୍ନତାର ଅଭ୍ୟାସ: ନିଜକୁ ଛିଙ୍କ ବା ସର୍ଦ୍ଦି ହେଉଥିବା ସମୟରେ ଚିସୁ ପେପରକୁ ଥରେମାତ୍ର ବ୍ୟବହାର କରି ନଷ୍ଟ କରିଦେବା ଉଚିତ ଓ ସ୍ଥଳବିଶେଷରେ ନିଜ ହାତର କହୁଣୀ ସାହାଯ୍ୟରେ ମୁଖମଣ୍ଡଳକୁ ଆବୃତ୍ତ କରିବା ଉଚିତ ।

କେତେକ ସାଧାରଣ ପ୍ରଶ୍ନର ଉତ୍ତର:

୧. ଫୁ କୁର ଓ କୋଭିଡ୍-୧୯ ମଧ୍ୟରେ ପାର୍ଥକ୍ୟ ଅଛି କି ?

ଉତ୍ତର: କାଶ ଓ ଥଣ୍ଡା ଅନେକ ସମୟରେ ପ୍ରତିକୂଳ ପ୍ରତିକ୍ରିୟା (ଆଲର୍ଜି)ର ଧାରଣା ଦେଇଥାଏ । ଥଣ୍ଡା, କାଶ ଓ କୁର ସାଧାରଣତଃ ଫୁ ରୋଗର ଲକ୍ଷଣ । ଏହା ସହ ଯଦି ଶ୍ୱାସପ୍ରଶ୍ୱାସରେ କଷ୍ଟ ଅନୁଭବ ହୁଏ, ତେବେ ତାହା କରୋନା ଭାଇରସର ସଂକ୍ରମଣ ବୋଲି ସନ୍ଦେହ କରିବା ସଙ୍ଗେ ସଙ୍ଗେ ଏହାର ସଠିକ ନିର୍ଣ୍ଣୟ ପାଇଁ ଚିକିତ୍ସକଙ୍କ ପରମର୍ଶ ନେବା ଉଚିତ ।

୨. କରୋନା ଭାଇରସ ସଂକ୍ରମଣ ନିରୂପଣରେ ଅର୍ମାଲ ସ୍କାନର ବା ଉତ୍ତାପ ନିରୂପଣ କରୁଥିବା ଯନ୍ତ୍ର ଆବଶ୍ୟକତା ଅଛି କି ?

ଉତ୍ତର: ନୂତନ କରୋନା ଭାଇରସ ଦ୍ୱାରା ଆକ୍ରାନ୍ତ ରୋଗୀଙ୍କ ଶରୀରରେ କୁର ଦେଖାଯାଇଥାଏ ଓ ଅର୍ମାଲ ସ୍କାନର ଦ୍ୱାରା ତାହା ନିରୂପଣ କରାଯାଇପାରେ । କିନ୍ତୁ ଏହା ଭୁତାଣୁ ଦ୍ୱାରା ଆକ୍ରାନ୍ତ ଅଥଚ କୁରର ପ୍ରକୋପ ଅନୁଭୂତ ନ ହେଉଥିବା ରୋଗୀକୁ ଚିହ୍ନଟ କରିପାରେ ନାହିଁ । ଏହାର କାରଣ ରୋଗର ଲକ୍ଷଣ ସଂପୂର୍ଣ୍ଣ ପ୍ରକାଶ ପାଇବା ପାଇଁ ୨ ରୁ ୧୦ଦିନ ପର୍ଯ୍ୟନ୍ତ ସମୟ ଲାଗିଥାଏ ।

୩. ସନ୍ତରଣ ପାଇଁ ଉଦ୍ଦିଷ୍ଟ ଜଳାଶୟ ଦ୍ୱାରା ଏହା ସଂକ୍ରମିତ ହୋଇପାରିବ କି ?

ଉତ୍ତର: କରୋନା ଭାଇରସ ଶ୍ୱାସପ୍ରଶ୍ୱାସର କଣିକାରେ ସଂକ୍ରମିତ ହେଉଥିବା ଏକ ରୋଗ, ଯାହାକି ଶ୍ୱାସ ନେବାଦ୍ୱାରା ଜଣେ ଆକ୍ରାନ୍ତ ହୁଏ । ସନ୍ତରଣ ପୁଷ୍ପରିଣୀକୁ କ୍ଲୋରିନ ପରି ବିଶୋଧକ ଦେଇ ଏହାକୁ ସଂପୂର୍ଣ୍ଣ ଜୀବାଣୁମୁକ୍ତ କରିବା ଉଚିତ । କିନ୍ତୁ ଏହି ରୋଗଟି ସନ୍ତରଣ ପୁଷ୍ପରିଣୀରୁ ସଂକ୍ରମିତ ହେବାର ଆଶଙ୍କା ବହୁତ କମ୍ ।

୪. ଆମିଷ ଭକ୍ଷଣ ଦ୍ୱାରା ଏହାର ସମ୍ଭାବନା ଅଛି କି ?

ଏହା ଏକ ଶ୍ୱାସପ୍ରକ୍ରିୟା ଦ୍ୱାରା ସଂକ୍ରମିତ ହେଉଥିବା ଭୁତାଣୁ । ଏହା ଖାଦ୍ୟବାହିତ ବା ଜଳବାହିତ ନୁହେଁ । ତେଣୁ କୌଣସି ଆମିଷ ଖାଦ୍ୟଦ୍ୱାରା ଏହା ସଂକ୍ରମିତ ହୋଇପାରିବ ନାହିଁ ।

୫. ଲୋକର ପ୍ରତିରୋଧକ ଶକ୍ତି ଓ ରୋଗ ବିଷୟରେ ସଂପର୍କ ଅଛି କି ?

ଉତ୍ତର: କରୋନା ଭାଇରସ ହେଉଛି ଭୁତାଣୁ ପରିବାରର ଏକ ଦୁର୍ବଳ ଭୁତାଣୁ । ଏପର୍ଯ୍ୟନ୍ତ ଅପେକ୍ଷାକୃତ ଭାବେ କମ୍ ପ୍ରତିରୋଧକ ଶକ୍ତି ଥିବା ବ୍ୟକ୍ତି ଯଥା ଶିଶୁ, ବୟସ୍କ ଓ କେତେକ ରୋଗ ଭୋଗୁଥିବା ବ୍ୟକ୍ତିଙ୍କ ନିକଟରେ ଏହା ଅଧିକ ଦେଖା ଦେଇଥାଏ । ଏମାନଙ୍କ କ୍ଷେତ୍ରରେ ଏହା ଫୁସଫୁସରେ ନିମୋନିଆ ପରି ରୋଗ ସୃଷ୍ଟି କରିଥାଏ ଓ ସଂପୃକ୍ତ ବ୍ୟକ୍ତିଟି ମୃତ୍ୟୁବରଣ କରିଥାଏ ।

୬. କୋଭିଡ୍ -୧୯ ପାଇଁ କିଛି ଘରୋଇ ଚିକିତ୍ସା ଅଛି କି ?

ଉତ୍ତର: ଏଥିପାଇଁ କୌଣସି ଫଳପ୍ରଦ ଘରୋଇ ଚିକିତ୍ସା ଉପଲବ୍ଧ ନାହିଁ । କେବଳ ପ୍ରତିଷେଧକ ହିଁ ଏହି ରୋଗକୁ ପ୍ରତିହତ କରିପାରିବ । କାଶ ଓ ଛିଙ୍କ ହେଉଥିବା ବ୍ୟକ୍ତିଠାରୁ ଦୂରତ୍ୱ, ମାସ୍କ ବ୍ୟବହାର ଓ ହାତଧୋଇବା ହିଁ ଏକମାତ୍ର ଫଳପ୍ରଦ ଆବଶ୍ୟକତା ।

୭. ରୋଗ ପାଇଁ ଆଣ୍ଟିବାୟୋଟିକର କିଛି ଭୂମିକା ଅଛି କି ?

ଉତ୍ତର: ଏହା ଏକ ଭୁତାଣୁଜନିତ ରୋଗ ହୋଇଥିବାରୁ ଆଣ୍ଟିବାୟୋଟିକର କୌଣସି ଭୂମିକା ନ ଥାଏ । ଏହି ରୋଗରେ ଆକ୍ରାନ୍ତ ରୋଗୀ ତା'ର ଚିକିତ୍ସା ସମୟରେ ଅନ୍ୟ ବୀଜାଣୁଜନିତ ସଂକ୍ରମଣ ଦ୍ୱାରା ଆକ୍ରାନ୍ତ ହେଲେ ଆଣ୍ଟିବାୟୋଟିକ ବ୍ୟବହାର କରାଯାଇପାରେ ।

୮. ନିମୋନିଆ ପାଇଁ ଟୀକା କରୋନା ଭାଇରସକୁ ପ୍ରତିହତ କରିପାରେ କି ?

ଉତ୍ତର: ନିମୋନିଆ ରୋଗ ନିମୋକୋକସ୍ ଓ ହିମୋଫାଇଲସ୍ ପରି ଜୀବାଣୁ ଦ୍ୱାରା ବହୁଳ ଭାବରେ ସୃଷ୍ଟି ହୋଇଥାଏ । ଏହି ରୋଗ ବିରୋଧରେ ଫଳପ୍ରଦ ଟୀକା ଅଛି । କିନ୍ତୁ ଏହା ନୂତନ କରୋନା ଭାଇରସକୁ ପ୍ରତିହତ କରିପାରେ ନାହିଁ । ଏଥିଯୋଗୁଁ ଭୂତାଣୁ ପାଇଁ ନିଜସ୍ୱ ଟୀକାର ଆବଶ୍ୟକତା ରହିଛି ।

୯. କୋଭିଡ-୧୯ ରୋଗର ଚିକିତ୍ସା ସଂପର୍କରେ ଥିବା ଭ୍ରମଧାରଣା

ଉତ୍ତର: ସମାଜରେ ଏହି ରୋଗ ସମ୍ବନ୍ଧରେ ଅନେକ ଭ୍ରମଧାରଣା ସୃଷ୍ଟି ହୋଇଛି । କେତେକ କହନ୍ତି ରସୁଣ, ଭୃଷଙ୍ଗପତ୍ର ଏବଂ ଗୋମୂତ୍ର ଇତ୍ୟାଦିର ସେବନ ଦ୍ୱାରା ଏ ରୋଗକୁ ପ୍ରତିହତ କରାଯାଇପାରିବ । ଏହା ସଂପୂର୍ଣ୍ଣ ଭୁଲ ତଥ୍ୟ ଉପରେ ପର୍ଯ୍ୟବସିତ ବୋଲି ବିଶ୍ୱ ସ୍ୱାସ୍ଥ୍ୟ ସଂଗଠନ ମତ ପ୍ରକାଶ କରିଛି ।

୧୦. କୋଭିଡ-୧୯ ଭୂତାଣୁ ଉଷ୍ଣ ଓ ଆଦ୍ର ପରିବେଶରେ ସଂକ୍ରମିତ ହୋଇପାରିବ ନାହିଁ

ଉତ୍ତର: ତଥ୍ୟ ଅନୁସାରେ ଏହି ଭୂତାଣୁଜନିତ ରୋଗଟି ସମସ୍ତ ସ୍ଥାନରେ ଦେଖାଦେଇପାରେ । ଏ ରୋଗର ସଂକ୍ରମଣରେ ପାଣିପାଗର କୌଣସି ଭୂମିକା ନାହିଁ । ଏ ରୋଗ ପାଇଁ କେବଳ ପ୍ରତିଷେଧମୂଳକ ବ୍ୟବସ୍ଥା ଜୀବନରକ୍ଷାକାରୀ ହୋଇଥାଏ ।

୧୧. ମଶାକାମୁଡ଼ା ଦ୍ୱାରା ଏ ରୋଗ ସଂକ୍ରମିତ ହୋଇଥାଏ କି ?

ଉତ୍ତର: ଏପର୍ଯ୍ୟନ୍ତ ଏ ରୋଗର ସଂକ୍ରମଣରେ ମଶାର ଭୂମିକା ସାବ୍ୟସ୍ତ ହୋଇନାହିଁ ।

ଜାତୀୟ ଓ ରାଜ୍ୟ ସାହାଯ୍ୟକାରୀ ଯୋଗାଯୋଗ

(ଏହି ନମ୍ବରଗୁଡ଼ିକ ପରିବର୍ତ୍ତନଶୀଳ)

ନୂତନ ଜାତୀୟ ସାହାଯ୍ୟକାରୀ ନମ୍ବରଗୁଡ଼ିକ ହେଲା

୧୦୭୫/୧୮୦୦-୧୧୨-୫୪୫ / ୦୧୧-୨୩୯୭୮୦୪୭

ରାଜ୍ୟ / କେନ୍ଦ୍ରୀୟ ଅଞ୍ଚଳ	ରାଜ୍ୟ ସାହାଯ୍ୟକାରୀ ନମ୍ବର
ଆନ୍ଧ୍ରପ୍ରଦେଶ	୦୮୬୬-୨୪୧୦୯୭୮
ଅରୁଣାଚଳ ପ୍ରଦେଶ	୯୪୩୬୦୫୫୭୪୩
ଆସାମ	୬୯୧୩୩୪୭୭୭୦
ବିହାର	୧୦୪
ଛତିଶଗଡ଼	୦୭୭୧୨୨-୩୫୦୯୧
ଗୋଆ	୧୦୪
ଗୁଜରାଟ	୧୦୪
ହରିୟାଣା	୮୫୫୮୮୯୩୯୧୧
ହିମାଚଳ ପ୍ରଦେଶ	୧୦୪
ଝାଡ଼ଖଣ୍ଡ	୧୦୪
କର୍ଣ୍ଣାଟକ	୧୦୪
କେରଳ	୦୪୭୧-୨୫୫୨୦୫୬
ମଧ୍ୟପ୍ରଦେଶ	୦୭୫୫-୨୫୨୭୧୭୭
ମହାରାଷ୍ଟ୍ର	୦୨୦-୨୬୧୨୭୩୯୪
ମଣିପୁର	୩୮୫୨୪୧୧୬୬୮
ମେଘାଳୟ	୧୦୮
ମିଜୋରାମ	୧୦୨

ରାଜ୍ୟ / କେନ୍ଦ୍ରଶାସିତ ଅଞ୍ଚଳ	ରାଜ୍ୟ ସାହାଯ୍ୟକାରୀ ନମ୍ବର
ନାଗାଲାଣ୍ଡ	୭୦୦୫୫୩୯୨୫୩
ଓଡ଼ିଶା	୯୪୩୯୯୯୪୮୫୯
ପଞ୍ଜାବ	୧୦୪
ରାଜସ୍ଥାନ	୦୧୪୧-୨୨୨୫୨୨୪
ସିକିମ	୧୦୪
ତାମିଲନାଡୁ	୦୪୪-୨୯୫୧୦୫୦୦
ତେଲେଙ୍ଗାନା	୧୦୪
ତ୍ରିପୁରା	୦୩୮୧-୨୩୧୫୮୭୯
ଉତ୍ତରାଖଣ୍ଡ	୧୦୪
ଉତ୍ତର ପ୍ରଦେଶ	୧୮୦୦୧୮୦୫୧୪୫
ପଶ୍ଚିମବଙ୍ଗ	୩୩୨୩୪୧୨୨୦୦
ଆଣ୍ଡାମାନ ଓ ନିକୋବର	୦୩୧୯୨-୨୩୨୧୦୨
ଚଣ୍ଡୀଗଡ଼	୯୭୭୯୫୫୮୨୮୨
ଦାଦ୍ରାନଗର ହାବେଲୀ ଏବଂ ଡାମନ୍ ଓ ଡିଉ	୧୦୪
ଦିଲ୍ଲୀ	୦୧୧-୨୨୩୦୭୧୪୫
ଜାମ୍ମୁ	୦୧୯୧୨୫୨୦୯୮୨
କାର୍ଗିଲ	୦୧୯୪୨୪୪୦୨୮୩
ଲଦାଖ	୦୧୯୮୨୨୫୨୪୨୨
ଲକ୍ଷାଦ୍ୱୀପ	୧୦୪
ପଣ୍ଡିଚେରୀ	୧୦୪